

SG-50 アルミ吹付ガン

取扱説明書

(万能型)



㊦ 大塚刷毛製造株式会社

はじめに

- ご使用前には必ず取扱説明書を十分お読みの上、正しくご使用下さい。
- 製品を貸与または譲渡される場合は、この取扱説明書を製品に添付してお渡し下さい。
- ▲ 印付の下記マークは、安全上特に重要な項目ですので、必ずお守り下さい。

▲ 注意

- (1) 各部品の取付状態をチェックして下さい。
 - ・空気ノズルと空気パイプ、キャップとボディ、塗料ノズルとキャップは確実に接続されていますか？
接続されていない時は、確実に締め付けて接続するようにして下さい。→使用中に部品が外れる等が原因で、人体に当たったり、被塗物に当たるなどの損害を招く事が考えられます。
 - ・ちょう袋ナットは空気パイプを確実に固定していますか？
固定されていない時は、確実に締め付けて固定するようにして下さい。→空気圧によって空気パイプがボディから飛び抜け、空気パイプと共にホースが踊りだし人体に当たったり被塗物に当たるなどの損害を招く事が考えられます。
 - ・空気ホースは確実に接続されていますか？
接続されていない時は、確実に締め付けて固定するようにして下さい。→空気圧によって空気ホースが外れホースが踊りだし人体に当たったり被塗物に当たるなどの損害を招く事が考えられます。
- (2) 作業中の注意
 - ・人に向かっての吹き付けは絶対にしないで下さい。→重大事故を招きます。
 - ・塗料ノズルに詰まりはありませんか？→塗料ノズルに詰まりがあると、カップ内の塗料が塗料入口から吹き出す事があります。
 - ・吹き付け角度に注意して下さい。→カップ内への塗料の供給量により異なりますが、極端に傾けますとカップ内の塗料がこぼれます。注意して下さい。

お願い

・本建築ガンを改造する事は絶対にしないで下さい。故障や危険の発生する原因になります。

1. ご使用方法

- (1) ハンドル下の六角ニップル1/4×M11に空気源からの空気ホースを接続します。
- (2) 空気源の元コックを開き、ハンドル上の弁ボタンを押して空気が十分に噴出するのを確認して下さい。
- (3) カップに吹付材を入れます。粘度の低い時は塗料ノズルを指で塞いで下さい。
- (4) 弁ボタンを押すと、吹付空気と吹付材が噴出しますので吹付状態を確認しながら調節弁セットで調節します。一度調節しますと後は一定に吹付できます。
- (5) 弁ボタンをロックするときは、押しながら時計方向(↻)に廻すとロックできます。ロックを解除するときは反時計方向(↺)に廻します。

2. 塗料ノズルセット方法

<リシンの場合>

吹付リシン用塗料ノズル(六角のもの)を使用します。
塗料ノズル口径は骨材の大きな場合や粘度の高い場合ほど大きな口径をご使用下さい。空気パイプの位置はちょう袋ナットをゆるめていただきますと前後に移動できますから、空気パイプの外径右端の目印(図参照)にベースニップルの端を合わせてちょう袋ナットを締めて固定してください。

<吹付タイルの場合>

吹付タイル用塗料ノズル(先端の長い□□と打刻のもの)を使用します。塗料ノズル口径は粘度の高い場合や大きな模様をお望みの場合ほど大きな口径をご使用ください。空気パイプの外径真中の目印にベースニップルの端を合わせます。

<スタックの場合>

スタック用塗料ノズル(先端の短い□□と打刻のもの)を使用します。
塗料ノズル口径は骨材の大きな場合や粘度の高い場合ほど大きな口径をご使用ください。空気パイプの位置は塗料ノズルに一番近い目印の線をベースニップルの端に合わせます。

3. ご注意

- (1) 弁本体部分は有機溶剤(シンナー等)に浸けないでください。
- (2) 空気パイプの目印は目安ですので、模様、骨材、塗料粘度により位置を決めセットして下さい。
- (3) 空気パイプセットはちょう袋ナット1/4Sで確実に固定してください。固定が甘いと空気ノズルの位置が移動しパターンが一定しません。
- (4) アルミ吹付ガン(万能型)のお買求め時はタイル用ノズルがセットされています。

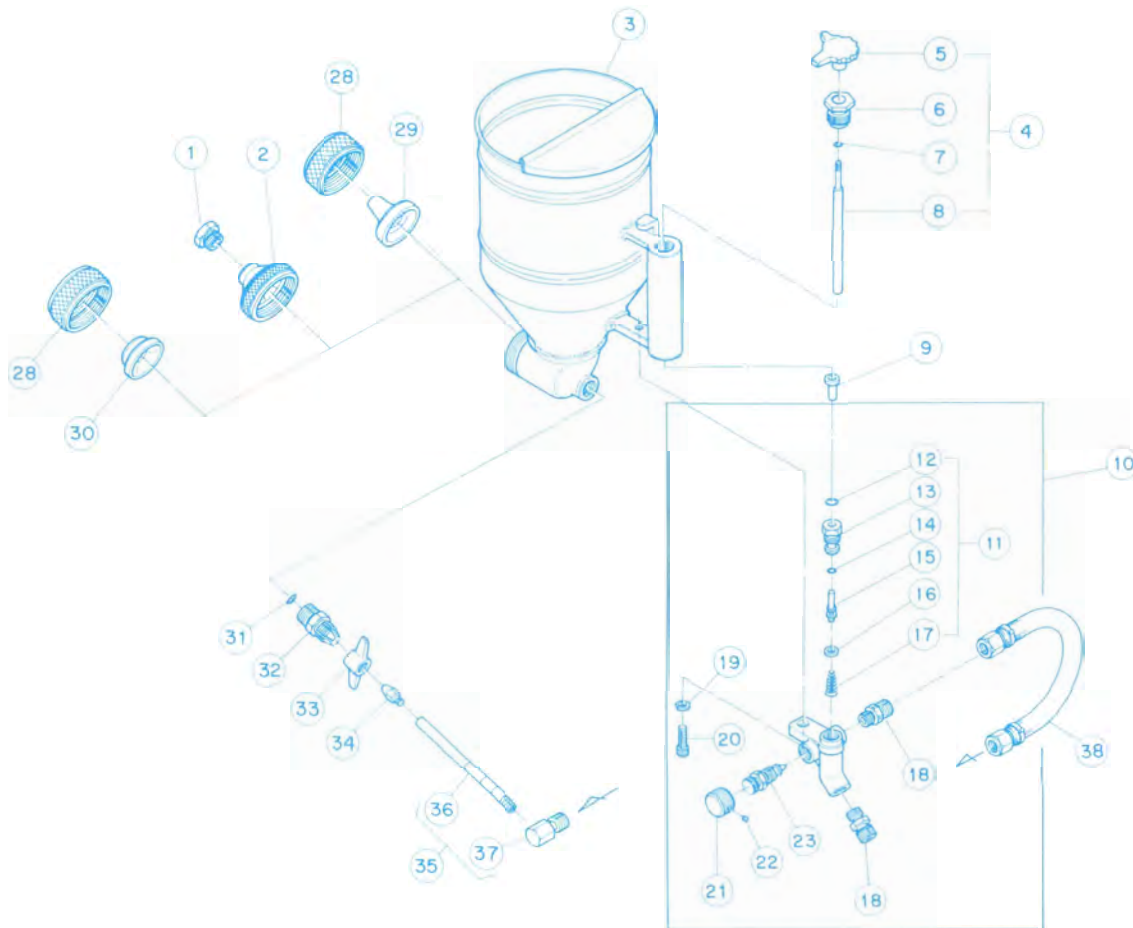
4. 保守・点検

- (1) 使用後は、塗料ノズルを外し直ちに完全に洗浄してください。塗料通路内に吹付材が固着しますと噴出量が減少します。
- (2) アルミ吹付ガン(万能型)の場合はカップ内の洗浄後空気パイプセットを外し空気パイプセット挿入部分も完全に洗浄してください。吹付材が付着したまま放置しますと、空気パイプセットが動かせなくなります。又空気パイプに少量の油を塗布し組立ててください。



5. 故障の原因と対策

故障の状態	原因	対策
1. 息切れ、又はカップ内に空気が逆流する。	(1) 空気ノズルが緩んでいる。 (2) 塗料ノズル内に異物がある。	(1) 増締め。 (2) 掃除。
2. 吹付空気が出ない。	(1) 空気ノズルに異物がつまっている。	(1) 掃除。
3. 吹付空気が止まらない。	(1) 空気弁に異物がつまっているか傷ついている。 (2) 弁ボタン停止位置に戻らないときは、弁ボタンガイドに異物がつまっている。 (3) 弁ボタンステムが空気弁を押している。	(1) 掃除。 (2) 掃除。 (3) 弁ボタンセットを外し、掃除する。
4. 吹付材の噴出量が少ない、又は出ない。	(1) 塗料ノズル内部に異物がつまっている。 (2) 空気ノズルの位置が正しくない。 (3) 塗料ノズル口径が小さい。	(1) 掃除。 (2) 正しくセットする。 (3) 大きな口径のノズルに交換する。



検査合格済

部品表 (B) SG-50

符号	名称	数
1	塗料ノズル	1
2	キャップ	1
3	ボディセット	1
4	弁ボタンセット	1
9	弁押え金	1
10	弁本体セット	1
11	空気弁セット	1
18	六角ニップル 1/4×M11	2
19	ばね座金 6	1
20	六角穴付ボルト M6×16	1
21	調節ねじカバー	1
22	六角穴付止ねじ M3×3	1
23	調節弁セット	1
31	Oリング P7	1
32	ベアスニップル	1

符号	名称	数
33	ちょう袋ナット 1/4S	1
34	空気ノズル	1
35	空気パイプセット	1
38	空気ホースセット	1

タイル用ノズル

符号	名称	数
28	取付テット (タイル用)	1
29	塗料ノズル (タイル用)	1

スタック用ノズル

符号	名称	数
28	取付テット (スタック用)	1
30	塗料ノズル (スタック用)	1

伝統ある東洋一の刷毛・ローラー・塗装機器の総合メーカー

① 大塚刷毛製造株式会社

本 社 東京都新宿区四谷4-1-1000 電話 160-8511 電話 03(3357)4711 FAX 03(3352)2915
東京支店 東京都新宿区四谷4-1-1000 電話 160-8511 電話 03(3357)4316 FAX 03(3357)5557
大阪支店 大阪市西区新町2-8-2 電話 550-0013 電話 06(6532)3201 FAX 06(6532)3209
九州支店 福岡市博多区榎田2-8-19 電話 812-0004 電話 092(473)6511 FAX 092(473)6515
名古屋支店 名古屋市西区枇杷島5-20-2 電話 451-0053 電話 052(522)4141 FAX 052(522)4146
神奈川支店 横浜市瀬谷区卸本町2147-2 電話 246-0001 電話 045(921)4711 FAX 045(921)3667
埼玉支店 川口市木曾呂680-1 電話 333-0831 電話 048(297)6081 FAX 048(297)6080
仙台支店 仙台市宮城野区扇町3-1-48 電話 983-0034 電話 022(236)7311 FAX 022(236)7543
広島営業所 広島市西区中広町3-25-3 電話 733-0012 電話 082(234)4411 FAX 082(234)4166
四国営業所 高松市田村町982-1 電話 761-8057 電話 087(840)0388 FAX 087(840)0389
兵庫営業所 神戸市西区長畑町15-5 電話 661-2148 電話 078(924)8411 FAX 078(924)8415
京都営業所 京都市南区上鳥羽堀子町113 電話 601-8181 電話 075(691)8511 FAX 075(691)8574
浜松営業所 浜松市藤ヶ瀬町307 電話 435-0042 電話 053(465)7952 FAX 053(465)7912
静岡営業所 静岡市曲金7-8-45 電話 422-8006 電話 054(286)5622 FAX 054(283)6444
長野営業所 松本市大字芳川野瀬字塚田1213-1 電話 399-0003 電話 0263(27)4781 FAX 0263(27)5039
湘南営業所 平塚市真土245 電話 254-0017 電話 0463(53)0011 FAX 0463(53)0022
城南営業所 川崎市川崎区観音2-13-18 電話 210-0831 電話 044(287)7100 FAX 044(287)7101
城西営業所 東京都練馬区小竹町2-81-5 電話 176-0004 電話 03(3530)9891 FAX 03(3530)9890
城東営業所 東京都足立区六町4-5-25 電話 121-0073 電話 03(5242)8111 FAX 03(5242)1300
多摩営業所 府中市浅間町2-12-8 電話 183-0001 電話 042(369)8611 FAX 042(369)8621
千葉営業所 船橋市日の出2-5-15 電話 273-0015 電話 047(433)1811 FAX 047(434)3202
茨城営業所 土浦市虫掛東3545 電話 300-0066 電話 0298(21)2571 FAX 0298(21)2508
栃木営業所 宇都宮市上横田町770 電話 321-0106 電話 028(659)3391 FAX 028(659)3345
群馬営業所 高崎市小八木町1504-1 電話 370-0071 電話 027(361)4311 FAX 027(361)4870
新潟営業所 新潟市山二ツ3-12-7 電話 950-0922 電話 025(286)4891 FAX 025(286)8876
郡山営業所 須賀川市岩作17-1 電話 962-0033 電話 0248(76)4151 FAX 0248(76)4101
札幌営業所 札幌市豊平区美園一条3-2-1 電話 062-0001 電話 011(841)1155 FAX 011(841)1159
配送センター／岩槻・行田 工場／東京・埼玉・秋田・秋田阿仁

製造元 株式会社 明治機械製作所

本社 〒532-0027 大阪市淀川区田川2丁目3番14号
TEL 06 (6309) 1221 FAX 06 (6308) 7047